

EDC – Electronic Data Capture Modul (elektroniline kommunikatsioonimoodul)



Paigaldusjuhend

Module avec balayage électronique pour tous les compteurs d'eau équipés d'un disque de modulation



1. Kirjeldus



Kommunikatsioonimoodul veearvestitele

Kommunikatsioonimoodul EDC (Elektronic Data Capture) on elektrooniline mittereaktiivne impulsi tuvastamise moodul kõigile Zenner modulaator-kettaga varustatud veearvestitele.

Moodul võimaldab usaldusväärset arvestinäitude kauglugemist ja integreerimist nutiarvestite süsteemi.

Tavapärased kasutuskohad:

- Veearvestite näitude raadio teel kauglugemine
- Veearvestite näitude lugemine LPWAN võrkudes (LoRaWAN, SIGFOX)
- M-Bus liidesega veearvestite kauglugemine

EDC kommunikatsioonimoodul kindlustab, et saadetavates andmetes sisaldub alati hetkeolukord ja puudub mehaaniline lugemisest tingitud mõju impulsile. Impulsside loendamine toimub modulaator-kettalt elektrooniliselt ja ei oma loendur-elektroonikat mõjutavat tagasisidet.

Elektroonika detekteerib vastupidised impulsid, mida käsitleb elektrooniliselt ja mistõttu on moodulil igal ajahetkel ülevaade arvesti loendurmehhanismi olekust.

EDC on saadaval eri versioonides:

- Raadio : wM-Bus moodul vastavalt standardile OMS (868 MHz), EN 13757-4
- M-Bus: kaabliga M-Bus moodul vastavalt EN 13757-3

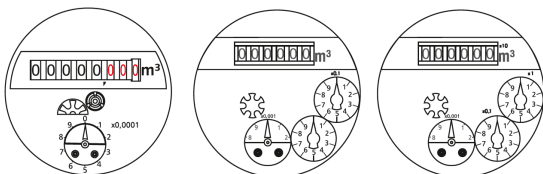
Moodulid on patareitoitega. Patarei eluiga, sõltuvalt mooduli versioonist, võib olla kuni 15 aastat.

2. Tehnilised andmed

Tehnilised andmed	
Elektritoide	Kuni 15 aastat (sõltuvalt versioonist)
Patarei oleku jälgitavus	Jah
Töotemperatuur	-15 ... +55°C
Kaitseklass	IP 68
Andmete säilitamine:	
Aastakohased:	max. 16
Kuukohased	18
Päevakohased	96
Veerandtunnikohased	96

3. EDC mooduli paigaldus veearvestile

ZENNER EDC moodulid on ette nähtud kõigile ZENNER induktiivse modulaatorkettaga arvestitele. Olenevalt versioonist on veearvesti varustatud 6- või 8-kohalise loendurmehhanismiga.



Joonis 1: ZENNER modulaatorkettaga mehhanismid

Sõltuvalt arvesti registri versioonist (standard kuivloendur või vaskhülsiga versioon) on olemas kaks erinevat mooduli versiooni.



Joonis 2 : Moodul fiksaatorrõnga ja kruviga (EDC-C)



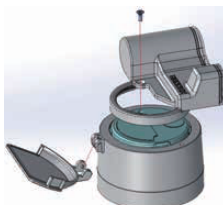
Joonis 3 : Moodul fiksaatorkruvidega (EDC-S) vaskhülsiga arvestitele (IP68).

3.1. EDC-C mooduli paigaldus

Eemaldage mooduli põhjalt metalliseeritud kleeps. Asetage moodul puhtale loendurile (Joonis 4) ja vajutage kindlalt kohale. Veenduge, et moodul ja kinnituskrugi kohad asetsevad õigesti. Kinnitage moodul täiendavalt kaasasoleva kruviga. Seejärel katke kruvid kollaste kleepsudega. Vajadusel vahetage arvestil olev numbrite kate EDC mooduliga kokkusobiva katte vastu.

3.2. EDC-S mooduli paigaldus

Asetage moodul puhtale loendurile (Joonis 5). Kinnitage moodul kahe kaasasoleva kruviga. Katke kruvid kollaste kleepsudega. Vajadusel vahetage arvestil olev numbrite kate EDC mooduliga kokkusobiva katte vastu.



Joonis 4: EDC-C mooduli paigaldus



Joonis 5 : EDC-S mooduli paigaldus

12. Utiliseerimine

Tähelepanu: EDC moodul sisaldab mittelaetavalt Liitiumpatareid. Patareid sisaldavad aineid, mis võivad kahjustada keskkonda ja olla kahjulikud inimese tervisele.

Moodulit ei või käsitleda olemjäätmena ja selle utiliseerimisel tuleb järgida ettenähtud reegleid. Täpsemat infot võib saada kohalikult jäätme-
käitlejalt.

Tähelepanu:

Ärge visake EDC moodulit või selle osi olmejäätmete hulka.



Täiendavat infot saab
info@zenner.com

Uusimat toodet puuduvat infot saab
www.zenner.com

ZENNER International GmbH & Co. KG

Römerstadt 6

D-66121 Saarbrücken

Telephone +49 681 99 676-30

Faks +49 681 99 676-3100

E-Mail info@zenner.com

Internet www.zenner.com