

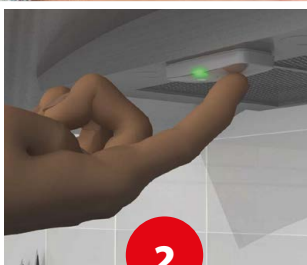
INNOHOME LIESIVAHTI SGK5010

ASENNUS- JA
KÄYTTÖOHJEET



1

ASENNUS JA KÄYTTÖNOTTO
Sivut 4-13



2

KÄYTTÄJÄN OPAS
Sivut 14-21



3

TEKNISET TIEDOT
Sivut 22-24



Käyttö vain sisätiloissa.
Ei sovellu ammattikeittiöihin.
Ohjainyksikön saa asentaa ainoastaan
sähköalan ammattilainen.

inno home

Kiitos, että olet valinnut Innohome Liesivahdin

Tutustu turvaohjeisiin ennen laitteen käyttöä. Käyttöohje on olennainen osa tuotetta ja sisältää tärkeää tietoa Liesivahdin käytöstä ja käsittelystä. Säilytä käyttöohje lukemisen jälkeen. Jos luovutat tuotteen eteenpäin, katso että käyttöohje kulkee tuotteen mukana. Noudata aina ohjeessa annettuja turvamääräyksiä.

PAKKAUKSEN SISÄLTÖ:

- Lämpöanturi SGS1010
- Ohjainyksikkö SGC510-2
- Ohjainyksikön asennussarja
- Putkilinssi (kattoasennukseen)
- Asennus- ja käyttöohjeet
- Kaappitarra



Turvaohjeet

Liesivahti ei kata kaikkia mahdollisia vaaratilanteita, mutta parantaa liedien turvallisuutta merkittävästi.

Liettiä ei tule koskaan jättää tarkoituksellisesti valvomatta.

Liesivahtia voidaan käyttää sähköliesiin, joiden leveys on korkeintaan 90 cm ja tehonkulutus on korkeintaan 7360 W (virrankulutus korkeintaan 2 x 16 A, sisältää ainoastaan keittolevyt ilman uunia)

- Käyttö vain sisätiloissa.
- Ei sovellu ammattikeittiöihin.
- Älä jätä lietttiä valvomatta ennakkoarvioituksen kuittaamisen jälkeen.
- Pidä vähintään 15 cm:n etäisyys hälyttävään lämpöanturiin (kuulon vaurioitumisriski).
- Älä jätä pieniä lapsia yksin tuotteen, sen osien tai pakkauksen kanssa (tukehtumisvaara).
- Älä pura tuotetta osiin.
- Älä upota lämpöanturia veteen.
- Liesivahti ei hälytä, jos liedien lämpötila on liian matala vaaratilanteen tunnistamiseksi tai jos liedien oma automatiikka rajoittaa ajoissa lämpenemistä.
- Älä koskaan käytä Liesivahtia liedien virran poiskytkemiseen korjaus- tai huoltotoimenpiteiden yhteydessä
- Paristot: Älä aiheuta oikosulkua tai lataa paristoja (räjähdysvaara).
- Älä yritä avata tai polttaa paristoja (räjähdysvaara).

Käyttöohjeiden, lisävarusteiden ja tarrojen tulee seurata laitteen mukana. Noudata turvaohjeita varmistaaksesi Liesivahdin turvallisen käytön. Lisätietoja: www.innohome.com

SISÄLLYSLUETTELO

1

ASENNUS JA KÄYTTÖÖNOTTO

4-13

Lämpöanturin asennus

5

SUOSITELTU ASENNUSTAPA

1a Liesituuletinasennus



VAIHTOEHTOISET ASENNUSTAVAT

1b Seinäasennus



1c Kattoasennus



Ohjainyksikön asennus

12

Käyttöönottesti

13

2

KÄYTTÄJÄN OPAS

14-21

Aloita tästä

15

Lue ennen Liesivahdin käyttöönottoa

16-17

Turhien hälytysten välttäminen

16

Hälytyksen jälkeen: Liesi mekaanisilla säätimillä

16

Hälytyksen jälkeen: Liesi hipaisukytkimillä

16

Lämpöanturin irrottaminen asennuslevyltä

16

Mitä tehdä kun liesivahti hälyttää

17

Muut asetukset

18-19

Herkkyytason asettaminen

18

Herkkyytason tarkastaminen

19

Tehdasasetusten palauttaminen

19

Laitteiden paritus

19

Usein kysytyt kysymykset

20-21

3

TEKNISET TIEDOT

22-24

Lämpöanturin osat ja tekniset yksityiskohdat

22

Takuu

23

Laitteen hävittäminen

23

EU-vaatimustenmukaisuusvakuutus

23

KytKentäohje

24

1

ASENNUS JA KÄYTTÖÖNOTTO

Liesivahdin asennus ja käyttöönotto

Seuraa asennusohjeita huolellisesti.



VAIHE 1:
Lämpöanturin
asennus
s. 5-11



VAIHE 2:
Ohjainyksikön
asennus
s. 12



VAIHE 3:
Käyttöönottotesti
s. 13

LÄMPÖANTURIN ASENNUS

Asenna lämpöanturi liesituulettimen alapinnalle, seinälle tai kattoon. Liesivahti voidaan asentaa 0 - 90 cm leveille liesille. Huomaa, että seinäasennukseen tarvitet erillisen asennustelineen.

LÄMPÖANTURIN ASENNUSTAVAT

SUOSITELTU ASENNUSTAPA

1a Liesituulettinasennus



VAIHTOEHTOISET ASENNUSTAVAT

1b Seinäasennus

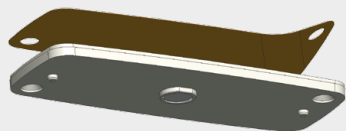


Seinäasennusta varten tarvitaan asennusteline SAI1000-FBx – saatavilla erikseen.

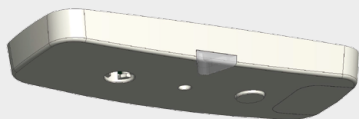
1c Kattoasennus



Kattoasennukseen tarvitaan putkilinssi. Sisältyy pakkaukseen. Katso sivu 10.



Asennuslevy
kiinnitystarralla



Lämpöanturi



Erillinen
putkilinssi (musta)

1a

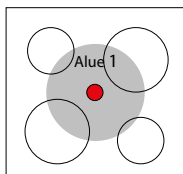
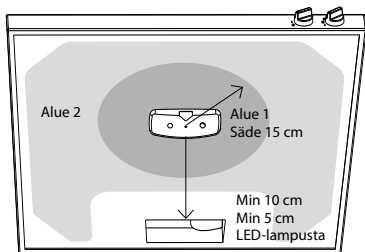
LIESI- TUULETTIN- ASENNUS



Asennuspaikan valinta

Mittaa liedien pinnan ja liesituulettimen välinen etäisyys. Lämpöanturi tulee sijoittaa liedien keskispisteen yläpuolelle, mieluiten alueelle 1 (katso kuva alla). Voit asentaa lämpöanturin rasvasuodattimeen. Kiinnityspinnan tulee olla puhdas rasvasta ja liasta. Huolehdi, että lämpöanturi on vähintään 10 cm liesituulettimen lampusta (LED-valosta riittää 5 cm etäisyys).

Alue 1 on suositeltavin parhaan lopputuloksen saavuttamiseksi.



Alue 1 on suoraan liedien keskispisteen yläpuolella, enintään 15 cm keskispisteestä.

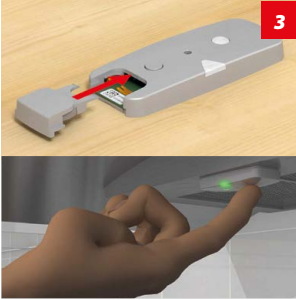
Lämpöanturin kiinnittäminen

Jos liesituulettimessa on verkko, huolehdi että se on rasvaton ja kuiva. Poista asennuslevyn kiinnitystarran suojakalvo ja paina lämpöanturi asennuslevyineen liesituulettimen alapinnalle.

Lämpöanturin sivulla olevan LED-valon tulee osoittaa käyttäjää kohti. Paina verkkoa vastakkaiselta puolelta tasaisesti koko asennuslevyn alueelta minuutin ajan.

LÄMPÖANTURIN ASENTAMINEN LIESITUULETTIMEEN

Anna lämpöanturin asettua huoneenlämpöön ennen asennusta. Liesi tulee olla kytketty pois päältä sähkötaulusta. Asenna lämpöanturi alla olevien kohtien 1–4 mukaisesti.



Lämpöanturin valmistelu

Irrota lämpöanturi asennuslevyltä. Asenna paristo ja aseta lämpöanturi asennuslevylleen. Paina nappia lyhyesti. (Merkkivalo välähtää vihreänä).

Herkkyystason asettaminen

Herkkyystaso tulee asettaa käsin, jos liesituuletin on yli 60 cm liedien yläpuolella. Katso oikea herkkyystaso allaolevasta taulukosta.

Katso lisäohjeet herkkyystason asettamiseen sivulta 18 tai animaatiosta.



Katso animaatio:
<https://vimeo.com/321502592>
Lämpöanturin valmistelu



Katso animaatio:
<https://vimeo.com/321503955>
Herkkyystason asettaminen

ETÄISYYS LIEDESTÄ LÄMPÖANTURIIN	ASENNUSPAIKKA		HERKKYYSTASO	
	Lieden leveys 0-60 cm	Lieden leveys 61-90 cm	Taso	Piippausten määrä
81 - 100 cm *	Alue 1 ja 2	Alue 1	3 painallusta	●●●
76 - 80 cm	Alue 1 ja 2 (Huom! Katso UKK, sivu 20, kohta 4)	Alue 1 (Huom! Katso UKK, sivu 20, kohta 4)	4 painallusta	●●●●
71 - 75 cm			5 painallusta	●●●●●
65 - 70 cm			6 painallusta	●●●●●●
61 - 64 cm			7 painallusta	●●●●●●●
45 - 60 cm Tehdasasetus			8 painallusta	●●●●●●●●
* Liesituuletinasennuksissa korkeuksilla 81-100 cm Liesivahti ei välttämättä täytä kaikkia EN-standardin vaatimuksia.			Huomaa, että Lämpöanturin herkkyystaso ilmaistaan ainoastaan piippauksin, ei merkkivalolla.	

1b

SEINÄASENNUS



1



2



3

Asennuspaikan valinta seinäasennusta varten

Seinäasennusta varten tarvitsen erikseen myytävän asennustelineen (SAI1000-FBx). Asennusteline kiinnitetään seinään joko teipillä tai ruuveilla. Varmista, että asennuspaikka on puhdas ja kuiva.

Katso tarkat asennusohjeet asennustelineen pakkauksesta. Varmista, että asennusteline on suunnattu siten, että lämpöpöytä osoittaa liedestä keskelle.

Lämpöpöydän etäisyys liedestä seinäasennuksessa

Max 90 cm leveä liesi.

Suositteluu: 80 cm

Vaihtoehtoinen: 65-79 cm*

Asennusohjeet löytyvät asennustelineen pakkauksesta.

*Seinäasennuksessa alle 80 cm korkeudella Liesivahti ei välttämättä täytä kaikkia EN-standardin vaatimuksia.

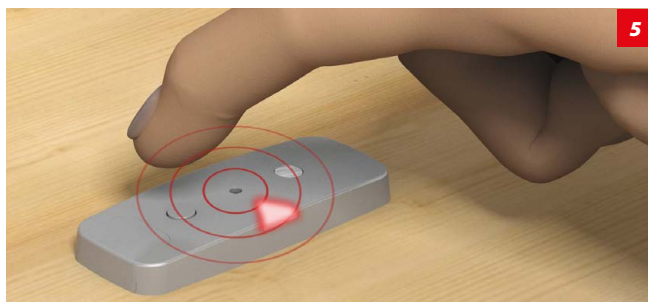
Lämpöpöydän kiinnittäminen

Poista asennuslevyn kiinnitystarran suoja kalvo ja paina lämpöpöytä asennuslevyineen asennustelineeseen. Lämpöpöydän sivulla olevan LED-valon tulee osoittaa käyttäjää kohti.

Paina asennuslevyä ainakin minuutin ajan asennustelineettä vasten ja varmista, että se on kiinnittynyt hyvin.

LÄMPÖANTURIN ASENTAMINEN ASENNUSTELINEEN AVULLA

Anna lämpöanturin asettua huoneenlämpöön ennen asennusta. Liesi tulee olla kytketty pois päältä sähkötaulusta. Asenna lämpöanturi alla olevien kohtien 1-5 mukaisesti.



Lämpöanturin valmistelu

Irrota lämpöanturi asennuslevyltä. Asenna paristo ja aseta lämpöanturi asennuslevylleen. Paina nappia lyhyesti. (Merkkivalo välähtää vihreänä).

Herkkyytason asettaminen

Herkkyytaso tulee asettaa allaolevan taulukon mukaisesti.

Katso lisäohjeet herkkyytason asettamiseen sivulta 18 tai animaatiosta.



Katso animaatio:
<https://vimeo.com/321502592>
Lämpöanturin valmistelu



Katso animaatio:
<https://vimeo.com/321503955>
Herkkyytason asettaminen

ETÄISYYS LIEDESTÄ LÄMPÖANTURIIN		HERKKYYTASO
	Taso	Piippausten määrä
70-80 cm *	3 painallusta	●●●
65-69 cm *	4 painallusta	●●●●

*Suosituskorkeus 80 cm. Seinäasennuksessa alle 80 cm korkeudella Liesivahti ei välttämättä täytä kaikkia EN-standardin vaatimuksia.

Huomaa, että Lämpöanturin herkkyytaso ilmaistaan ainoastaan piippauksin, ei merkivalolla.

1c

KATTOASENNUS



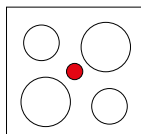
Linssin vaihtaminen

Irrota IR-linssi varovasti kapealla ruuvimeisselillä. Vaihda tilalle musta putkilinssi kuvan mukaisesti. Putkilinssin tulee osoittaa lämpöanturista suoraan ylöspäin. Varmista, että putkilinssi asettuu tiukasti paikoilleen.



Asennuspaikan valinta

Mittaa liedien pinnan ja katon välinen etäisyys. Lämpöanturi tulee sijoittaa liedien keskipisteen yläpuolelle. Kiinnityspinnan tulee olla puhdas ja kuiva.



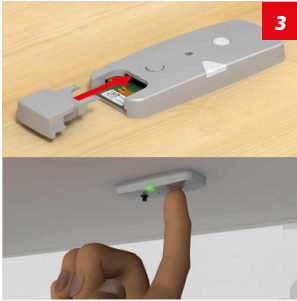
Lämpöanturin kiinnittäminen

Huolehdi että asennuskohta katoissa on rasvaton ja kuiva. Poista asennuslevyn kiinnitystarran suojakalvo ja paina lämpöanturi asennuslevyineen kiinni kattoon.

Lämpöanturin sivulla olevan LED-valon tulee osoittaa käyttäjää kohti.

LÄMPÖANTURIN ASENTAMINEN KATTOON PUTKILINSSILLÄ

Anna lämpöanturin asettua huoneenlämpöön ennen asennusta. Liesi tulee olla kytketty pois päältä sähkötaulusta. Asenna lämpöanturi alla olevien kohtien 1-5 mukaisesti.



Lämpöanturin valmistelu

Irrota lämpöanturi asennuslevyltä. Asenna paristo ja aseta lämpöanturi asennuslevylleen. Paina nappia lyhyesti. (Merkkivalo välähtää vihreänä).



Katso animaatio:
<https://vimeo.com/321502592>
Lämpöanturin valmistelu



Katso animaatio:
<https://vimeo.com/321503955>
Herkkyytason asettaminen

Herkkyytason asettaminen

Herkkyytaso tulee asettaa kattoasennuksessa tasolle 1.

Katso lisäohjeet herkkyytason asettamiseen sivulta 18 tai animaatiosta.

ASENNUSKORKEUS		HERKKYYSTASO	
Etäisyys liedestä lämpöanturiin	0-60 cm leveä liesi	Taso	Piippausten määrä
160-200 cm	Suosittelu: Suoraan liedien keskispiteen yläpuolelle. Vaihtoehtoinen: Vaino kattoasennus asennustelineen avulla. Katso tarkemmat asennustiedot asennustelineen pakkauksesta.	1 painallus	•
Etäisyys liedestä lämpöanturiin	0-90 cm leveä liesi		
140-159 cm	Suosittelu: Suoraan liedien keskispiteen yläpuolelle. Vaihtoehtoinen: Vaino kattoasennus asennustelineen avulla. Katso tarkemmat asennustiedot asennustelineen pakkauksesta.	2 painallusta	••

Huomaa, että Lämpöanturin herkkyytaso ilmaistaan ainoastaan piippauksin, ei merkivalloilla.

OHJAINYKSIKÖN ASENNUS

Ohjainyksikön saa asentaa ainoastaan sähköalan ammattilainen. Sähkön tulee olla katkaistuna koko asennuksen ajan.



Katkaise virta

Kytke liesi pois päältä sähkötaulusta.

Huom! Älä kytke virtaa takaisin päälle ennen kuin asennus on valmis käyttöönottoa varten.



Ohjainyksikön kytkeminen

Tee ohjainyksikön kytkennät kytkentäohjeen mukaisesti, katso sivu 24.

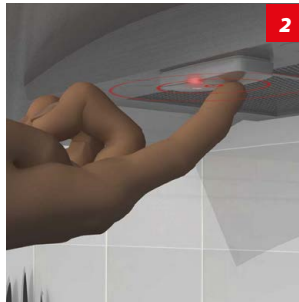
KÄYTTÖÖNOTTOTESTI

Asennus on valmis onnistuneen käyttöönottotestin jälkeen. Lämpöanturi antaa hälytyksen osana testiä. Käyttöohjeiden, lisävarusteiden ja tarrojen tulee seurata laitteen mukana. Muista noudattaa turvaohjeita.



Kytke virta päälle

Palauta virta sähkötaulusta.



Suorita käyttöönottotesti

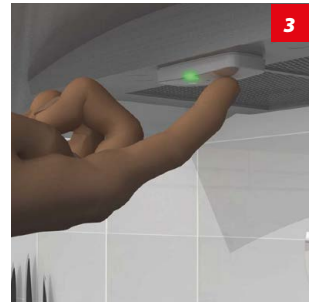
Odota 30 sekuntia sähköjen palauttamisesta. Pidä lämpöanturin nappia painettuna - vihreä valo palaa - kunnes anturi piippaa (●) ja punainen valo välähtää. Päästä irti.

Varmistu, että ohjainyksikkö naksahtaa ja antaa surisevaa merkkiääntä joka 5. sekunti. Lämpöanturi antaa hetken kuluttua äänekkään hälytyksen.

Huom! Varmista ettei lieteen tule virtaa.



Katso animaatio:
<https://vimeo.com/321504308>
Suorita testihälytys



Hälytyksen kuittaus

Kuittaa testihälytys painamalla lämpöanturin nappia lyhyesti, ja tarkista että virta palautui lieteen.

Jos lämpöanturi ei reagoi painallukseen tai et muuten saa palautettua virtaa lieteen, katso UKK sivu 20, kohdat 5 ja 6.

Liesivahti on nyt toimintavalmis.

On suositeltavaa odottaa 15 minuuttia Liesivahdin asennuksen jälkeen ennen lieden normaalia käyttöä. Liesivahti käy läpi tarpeelliset käyttöönottotarkistukset tänä aikana.

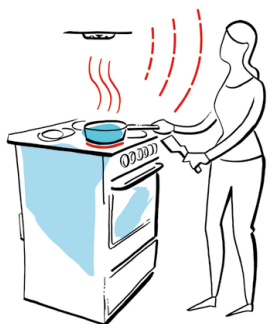
2

KÄYTTÄJÄN OPAS



ALOITA TÄSTÄ

Ensisienituksen jälkeen on suositeltavaa odottaa 15 minuuttia ennen liedin normaalia käyttöä. Liesivahti käy läpi tarpeelliset käyttöönottotarkistukset tänä aikana.



Ruokaa laittaessasi lämpöanturi saattaa antaa esihälytyksen: Lyhyitä piippauksia muutaman sekunnin välein.



Paina lämpöanturin nappia lyhyesti, mikäli hälytys on mielestäsi turha; tällöin piippaukset loppuvat.



Lämpöanturi on nyt oppinut lisää ruoanlaittotavoitiasi, eikä enää hälytä jatkossa vastaavassa keittotilanteessa.

Huomioitavaa:

Kattoasennuksessa yllä kuvattua oppimista ei tapahdu. Alkanutta esihälytystä ei voi keskeyttää, vaan laite hälyttää aina ja katkaisee virran. Katso UKK sivulta 21, kohta 15.

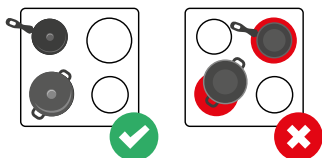
Lämpöanturi oppii käyttäjän ruoanlaittotavoista aiheettomien hälytysten kuittauksien perusteella ja säätää herkkyyttä sopivammaksi.

Liesivahtin katkaistua virran, käännä liedin kaikki levyt pois päältä. Liesivahti palauttaa virran todettuaan lämpötilan laskeneen turvalliseksi.

LUE ENNEN LIESIVAHDIN KÄYTTÖÖNOTTOA

Turhien hälytysten välttäminen

Käytä liedellä aina sopivan kokoisia keittoastioita. On suositeltavaa käyttää kattiloissa aina kantta, sekä pitää liesituuletin päällä.



Hälytyksen jälkeen

Mekaaniset säätimet

Mikäli Liesivahti on katkaissut virran, käännä ensin kaikki säätimet nolllille, sitten paina lämpöanturin nappia lyhyesti: Voit jälleen käyttää liettä normaalisti.

Kosketussäätimet

Mikäli Liesivahti on katkaissut virran, paina lämpöanturin nappia lyhyesti: voit jälleen käyttää liettä normaalisti.

Joissakin tapauksissa lieden käytön jatkamista joutuu odottamaan kunnes liesi on jäähtynyt.









Jos Liesivahti katkaisee virran myös uunista, myös uunin säätimet on käännettävä nolllille ennen virran palautumista.

Lämpöanturin irrottaminen asennuslevyltä

Lämpöanturin irrottaminen asennuslevyltä katkaisee liedestä virran. Lämpöanturin palauttaminen paikalleen asennuslevylle kytkee jälleen virran. Paina lämpöanturin nappia lyhyesti.

Mitä tehdä kun liesivahti hälyttää

Säädä liedien säätimet nolliille. Liesi on taas käyttövalmis, kun Liesivahti on todennut vaaratilanteen olevan ohi. Katso oheisesta taulukosta hälytysääniä kuvaukset ja tarvittavat toimenpiteet.

ÄÄNI	TARKOITUS	TOIMENPITEET
<p>Lämpöanturi 4 piippausta sekunnin välein.</p> 	<p>Irtiottohälytys Lämpöanturi on irrotettu asennuslevyltä.</p>	<p>Palauta lämpöanturi asennuslevylleen merkkivalo käyttäjään päin. Paina lämpöanturin nappia lyhyesti.</p>
<p>Lämpöanturi Lyhyt piippaus viiden sekunnin välein.</p> 	<p>Esihälytys Lämpöanturi varoittaa vaaratilanteesta ennen virran katkaisua.</p>	<p>Mikäli lämpöanturi hälyttää normaalin ruoanlaiton yhteydessä: Paina nappia lyhyesti. Esihälytys loppuu ja lämpöanturi säätää herkkyyttä sopivammaksi.</p>
<p>Lämpöanturi Monta nopeaa piippausta, joita seuraa pitkä ja hyvin kova hälytysääni.</p> 	<p>Virrankatkaisuhälytys Virta on katkaistu liedestä.</p>	<p>Varmista että liedien säätimet on käännetty nolliille. Paina lämpöanturin nappia lyhyesti ja voit jälleen käyttää liettä normaalisti.</p>
<p>Ohjainyksikkö Lyhyt pirahdus viiden sekunnin välein</p> 	<p>Ei virtaa liedessä Virta on katkaistu liedestä.</p>	<p>Varmista että liedien säätimet on käännetty nolliille. Paina lämpöanturin nappia lyhyesti palauttaaksesi virran. Mikäli virranpalauttaminen ei onnistu, katso UKK, sivu 21, kohta 9.</p>
<p>Ohjainyksikkö Pirahduksia kuuluu jatkuvasti.</p> 	<p>Ei virtaa liedessä Virta on katkaistu liedestä ylikuumenemisen takia.</p>	<p>Varmista että liedien säätimet on käännetty nolliille. Sinun tulee odottaa kunnes liesi on jäähtynyt, jolloin ohjainyksiköstä kuuluva jatkuva pirinä vaihtuu viiden sekunnin välein kuuluvaksi. Paina lämpöanturin nappia lyhyesti palauttaaksesi virran. Jos palauttaminen ei onnistu, katso UKK, sivu 21, kohta 9.</p>
<p>Ohjainyksikkö Lyhyt ja pitkä pirahdus kymmenen sekunnin välein.</p> 	<p>Vikadiagnostiikka-hälytys Virta on katkaistu liedestä tilapäisen häiriön vuoksi.</p>	<p>Varmista että liedien säätimet on käännetty nolliille. Varmista että lämpöanturi on paikallaan ja oikein päin asennuslevyllään. Paina lämpöanturin nappia lyhyesti. Jos palauttaminen ei onnistu, katso UKK, sivu 20, kohta 3.</p>
<p>Lämpöanturi Lyhyt piippaus minuutin välein.</p>  <p>tai</p> <p>Ohjainyksikkö Pirahdus kerran minuutissa.</p> 	<p>Paristohälytys Lämpöanturin paristo on loppumassa.</p>	<p>Lämpöanturin pariston virta on vähissä ja paristo tulee vaihtaa pikaisesti uuteen. Napin painallus siirtää paristohälytystä 12 tunnilla eteenpäin. Kun pariston virta on lopussa, liettä voi käyttää vain 5 minuutin ajan kerrallaan (EN-standardin vaatimus).</p>

MUUT ASETUKSET

Herkkyystason asettaminen

Johtuen erilaisista keittiöratkaisuista, voit joutua säätämään lämpöanturin herkkyyttä käsin.

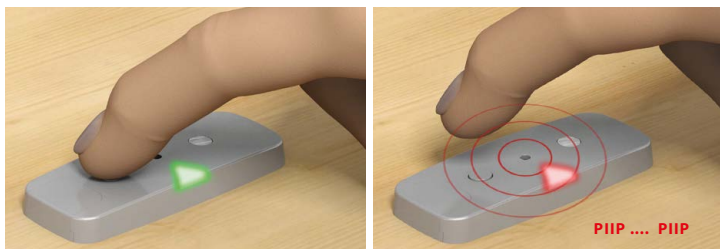
1. Lämpöanturin irrottaminen

Lämpöanturi piippaa neljästi (●●●●). Liesi kytkeytyy pois päältä.

2. Herkkyystason asettaminen

Katso sivuilta 7-11 oikea herkkyystaso asennuksen mukaisesti.

Aseta lämpöanturi pöydälle (kuten kuvassa). Paina ja pidä nappia pohjassa kunnes se on piippannut kahdesti (●●) Vapauta. Painele nappia rauhallisesti, sekunnin ajan sekunnin väliajoin, yhtä monta kertaa kuin on haluttu herkkyystaso.



Huom: Kun valitset sopivaa herkkyystasoa, on tärkeää suorittaa painallukset rauhallisesti ja kiirehtimättä. Pidä jokaisen painalluksen välissä noin sekunnin tauko.

3. Herkkyystason vahvistaminen

Lämpöanturi toistaa jonkin ajan kuluttua uuden herkkyystasonsa piippauksin. Tarvittaessa suorita toimenpide uudelleen alkaen kohdasta 2. Huomaa, että Lämpöanturin herkkyystaso ilmaistaan ainoastaan piippauksin, ei merkivalolla.

4. Lämpöanturin palauttaminen paikalleen

Palauta lämpöanturi asennuslevylleen. Paina nappia kerran.



Katso animaatio:
<https://vimeo.com/321503955>
Herkkyystason asettaminen

Herkkyytason tarkastaminen

1. Ota lämpöanturi asennuslevyltään ja aseta se pöydälle. Lämpöanturi piippaa neljästi (●●●●). Liesi kytkeytyy pois päältä.

2. Pidä lämpöanturin nappia painettuna kunnes se on piipannut kahdesti (●●). Vapauta.



3. Uuden sensorin herkkyystaso on 8: Kun herkkyystaso tarkistetaan, piippaa sensori seuraavasti: 8 - 8 - 5 - 8. Jos herkkyys on säädetty tasolle 4: Sensori piippaa seuraavasti: 4 - 4 - 5 - 4.



Katso animaatio:
<https://vimeo.com/321504101>
Herkkyytason tarkastaminen

Tehdasasetusten palauttaminen

1. Ota lämpöanturi asennuslevyltään. Laite piippaa neljästi (●●●●) Liesi kytkeytyy pois päältä.

1. Irrota patterikotelon kansi

2. Paina nappia kerran.

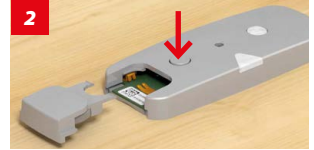
3. Sulje kansi. Lämpöanturi piippaa kerran.

4. Paina ja pidä nappia painettuna kunnes lämpöanturi piippaa kolmesti. Vapauta nappi.

Mikäli kolmea piippausta ei kuulu, on jokin mennyt vikaan. Toista alkaen kohdasta 1. Palauta lämpöanturi asennuslevylleen ja paina nappia kerran.



Katso animaatio:
<https://vimeo.com/321504446>
Tehdasasetusten palauttaminen



Laitteiden paritus

Tämä toimenpide tulee tehdä ainoastaan silloin kun halutaan vaihtaa lämpöanturi uuteen. Uusi Liesivahti sisältää aina valmiiksi paritetun lämpöanturin ja ohjainyksikön.

Huomaa: Lämpöanturin tulee olla asennuslevyllään laitteiden parituksen aikana.

1. Varmista että lieteen tulee virta.
2. Pidä ohjainyksikön asetuspainiketta pohjaan painettuna vähintään 20 sekunnin ajan. Ohjainyksikkö naksahdelee ja antaa surisevia merkkiäniäpainalluksen aikana. Vapauta painike ohjainyksi-

kön naksahdettua kahdesti. Ohjainyksikkö on nyt valmis paritettavaksi.

3. Pidä uuden lämpöanturi nappia kyllin pitkään yhtämittaisesti painettuna kunnes se piippaa kerran (●) ja punainen valo välähtää. Ohjainyksikkö päästää surisevan merkkiään.
4. Hetken kuluttua lämpöanturi antaa hälytyksen. Jonkin



- ajan kuluttua ohjainyksikkö naksahdelee ja liesi on käyttövalmis. Paritus on nyt suoritettu.
5. Suorita testihälytys painamalla lyhyesti lämpöanturin nappia. Tarkista että lieteen tulee virta. Jos lämpöanturi ei reagoi painallukseen tai et muuten saa palautettua virtaa lieteen, katso UKK sivu 20, kohdat 5 ja 6.

USEIN KYSYTYT KYSYMYKSET

1. Liesi ei mene päälle, eikä Liesivahti anna mitään merkkiäänä

VASTAUS 1: Lämpöanturi on poistettu asennuslevyllään tai ei ole sen päällä oikealla tavalla. Lämpöanturin sivussa olevan merkivalon tulee näkyä käyttäjää kohti. Varmista, että lämpöanturi istuu levyllä tiukasti ilman rakoja.

VASTAUS 2: Jos lämpöanturi on asennuslevyllään oikein, ohjainyksikön yllilämpösuoja on sammuttanut ohjainyksikön ja lieden. Tämä on todennäköisesti tapahtunut ohjainyksikön huonon asennuspaikan takia, mikä tulee esille kun liettä käytetään korkealla teholla. Lieden saa takaisin päälle kytkemällä virran hetkeksi pois pääkytkimestä tai lieden sulakkeista (kaikki vaiheet). Jos yllilämpösuoja sammuttaa lieden uudelleen, vaihda ohjainyksikön asennuspaikka viileämpään

2. Liesivahti hälyttää normaalin ruoanlaiton aikana

VASTAUS 1: Lämpöanturin napin painaminen ennakkovaroituksen aikana säätää lämpöanturin herkkyyttä. Jos ennakkovaroitus on kuitattu muutaman kerran ja lämpöanturi yhä hälyttää samanlaisessa tilanteessa, muita mahdollisia syitä voivat olla:

- Keittoastia on otettu pois kuumalta levyltä
- Keittoastia ei peitä kuumaa levyä tarpeeksi
- Keittäminen ilman kantta
- Kuuma uunipelti on nostettu keittotasolle

VASTAUS 2: Jos Liesivahti edelleen hälyttää turhaan, säädä lämpöanturin herkkyyttä askeleen vähemmän herkäksi (esimerkiksi tasolta 4 tasolle 5), katso sivu 18.

3. Vikadiagnostiikkahälytys ei loppunut painamalla lämpöanturin nappia kerran

VASTAUS 1: Hälytys voi johtua siitä, että lämpöanturi ei ole kunnolla asennuslevyllään. Vikadiagnostiikkahälytys voi laueta, jos lika tai rasva peittää lämpöanturia. Hälytys voi myös kertoa ongelmasta radioyhteydessä tai järjestelmän toiminnassa.

VASTAUS 2: Varmista, että lämpöanturi istuu tiukasti levyllään ilman rakoja, ja että se on oikein päin.

Lämpöanturin sivulla olevan merkivalon tulee olla käyttäjää kohti. Puhdista lämpöanturi pyyhkimällä nukkaamattomalla, pesuaineliuokseen kostutetulla liinalla.

VASTAUS 3: Kuittaa hälytys kytkemällä virta pois 15 sekunnin ajaksi pääkytkimestä tai lieden sulakkeista (kaikki vaiheet).

VASTAUS 4: Jos vikadiagnostiikka sammuttaa lieden uudelleen, ota yhteyttä jälleenmyyjään. Vikadiagnostiikan jatkuvasti sulkemaa liettä voi käyttää kerrallaan vain 5 minuutin ajan ("hätkäkäyttö"; EN-standardin määrittelemä toiminto). Aktivoidaksesi hätkäkäytön kytke lieden virta pois päältä 15 sekunnin ajaksi sähkötaulusta.

4. Mitä tarkoittaa, että Liesivahdin toiminta ei "täytä kaikkia EN-standardin vaatimuksia"?

VASTAUS: EN-standardi määrittää, että lämpöanturin tulee "nähdä" kattilan pohjalle. Näissä asennuspaikoissa lämpöanturi ei näe tiettyjen korkeareunaisten kattiloiden pohjaa. Näiden kattiloiden kanssa Liesivahti tunnistaa vaaratilanteen hieman myöhemmin, mutta on silti turvallinen käyttää.

5. Lämpöanturi ei hälytä eikä piippaa käyttöönottoestimen aikana nappia painettaessa

VASTAUS: Varmista että paristossa on virtaa ja se on asennettu oikein päin, plus-puoli ylöspäin.

6. Virta ei palaudu lieteen testihälytyksen jälkeen

VASTAUS: Tarkista, että lämpöanturi on varmasti oikein asennuslevyllä. Käännä virta pois sähkötaulusta 15 sekunnin ajaksi ja tee käyttöönottoestimi, katso sivu 13.

7. Liesivahti ei hälyttänyt vaaratilanteessa

VASTAUS: On mahdollista, että lämpötila ei ollut tarpeeksi korkea vaaratilanteeksi tunnistamiseksi. Lämpöanturin täytyy ottaa huomioon ruoanlaittolanteet, joissa lämpötila voi olla korkea, esimerkiksi paistaminen korkealla lämmöllä, eikä hälyttää liian

herkästi. Tästä johtuen lämpöanturi hälyttää vasta, kun tietty lämpötila (tai sen nousunopeus) ylittyy, sil- ti reagoiden hyvissä ajoin ennen tulipalon syttymistä. On kuitenkin hyvä tarkistaa Liesivahdin toiminta seuraavilla toimenpiteillä:

- Tarkista, että lämpöanturi on asennettu oikeaan paikkaan. Katso sivu 5.
- Jos lämpöanturi on asennettu oikein, käännä levy päälle ja tee testihälytys painamalla lämpöanturin nappia, kunnes lämpöanturi piippaa. Tarkista, että ohjainyksikkö sammuttaa liedet. Jos testihälytys ei onnistu, ota yhteyttä jälleenmyyjään.
- Liesituuletin- ja seinäasennuksissa on mahdollista säätää lämpöanturin herkkyyttä niin, että se reagoi aiemmin (taso 1 herkin, taso 10 epäherkin) esimerkiksi tasolta 5 tasolle 4, katso sivu 18.

8. Kuittasin ennakkovaroituksen vahingossa, vaikka kyseessä oli vaaratilanne. Vähensikö älylämpöanturi herkkyyttään nyt liikaa?

VASTAUS: Ennakkovaroituksen kuittaminen muuttaa lämpöanturin herkkyyttä, mutta vain niin vähän, että vahingossa kuittaminen muutaman kerran ei vielä vähennä herkkyyttä liikaa.

9. Liesi ei mene päälle, ja ohjainyksikkö antaa surisevan merkkiään joka 5. sekunti / Lämpöanturin hälytys ei kuittaannu

VASTAUS: Liesi on lukittu Liesivahdin väliaikaisen virheen, tai usean peräkkäisen maksimilämpötilahälytyksen takia. Avaa lukitus kytkemällä liedet virta pois 15 sekunnin ajaksi pääkytkimestä tai liedet sulakkeista (kaikki vaiheet).

10. Kuinka testata Liesivahdin toiminta, kun liesi on induktioliesi?

VASTAUS: Testaukseen tarvitaan adapterilevy, jota käytetään mahdollistamaan kaikkien keittovälineiden käyttö induktioliedellä (saatavana usealta jälleenmyyjältä). Aseta adapterilevy liedelle ja testaa Liesivahti asennusohjeen mukaisesti. Tämä testi ei kuitenkaan ole täysin välttämätön, sillä automaatti-

nen vikadiagnostiikka lopulta huomaa mahdolliset virheasennukset.

Huom! Testausta suositellaan erityisesti kattoasennuksen yhteydessä.

11. Liesivahti hälyttää, kun teen kahvia espressopannulla

Espressopannut ovat usein paljon pienempiä kuin levy, joten Liesivahti ei välttämättä pysty erottamaan kahvinkeittoa vaaratilanteesta. Tämä tapahtuu yleensä pienempien keittimien kanssa, ja keittimien, joilla kahvinkeitto kestää pidempään.

VASTAUS: Liesivahdin hälytyksen voi kuitata ennakkovaroituksen aikana. Ei ole kuitenkaan suositeltavaa käyttää keitintä, joka aiheuttaa toistuvasti esihälytyksiä.

12. Mitä tehdä jos minun täytyy vaihtaa lämpöanturi uuteen?

VASTAUS: Ota yhteyttä jälleenmyyjäsi. Uuden lämpöanturin paritusohje sivulla 19.

13. Mistä löydän lämpöanturin mallinumeron?

VASTAUS: Mallinnumero ja muuta tietoa löytyy tarroista lämpöanturin pohjassa.

14. Miksi oppimistoiminto ei ole käytössä kattoasennuksen yhteydessä?

VASTAUS: Lämpöanturin oppimistoiminto perustuu esihälytysten aikaisiin napin painalluksiin. Tämä ominaisuus ei ole käytettävissä kattoasennuksen yhteydessä.

3

TEKNISET TIEDOT

- Hälytysääni 80 dB(A) @ 1 m • RF 433 MHz • Patentoitu, FI1861839, FI117878, FI125053, FI126188
- Täyttää SFS-EN 50615:2015 Liesivahtistandardin vaatimukset, kategoria B (Eurofins Expert Services Oy)

LÄMPÖANTURI

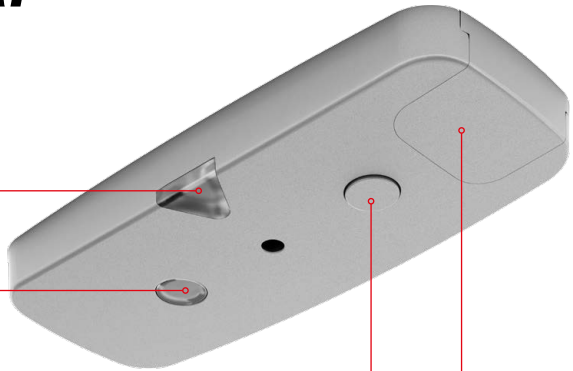
Merkkivalo
(käyttäjään päin)

IR-linssi

Huomaa: Kattoasennuksissa IR-linssi pitää vaihtaa putkilinssiin (sisältyy pakkaukseen)

Painonappi

Paristokansi
(Nappiparisto CR2032)



OHJAINYKSIKKÖ

- SFS-EN 60730-1:2016 -standardin vaatimusten mukainen automaattinen sähköinen ohjauslaite
- Käyttöjännite 230-400 VAC
- Erittäin alhainen energian kulutus (noin 1 W)



Takuu

Tuotteen takuu on voimassa 2 vuotta myyntipäivästä lukien, ja se kattaa tuotteen materiaali- ja valmistusvirheet.

Takuu kattaa laitteen käytön normaaleissa käyttöolosuhteissa, yksityistalouksissa ja yhteisasumisissa. Takuu on rajattu koskemaan viallisten tuotteiden vaihtoa. Takuu on voimassa vain, kun tuotetta käytetään ohjeiden mukaisesti. Se ei kata laitteen toimimattomuudesta johtuvia välillisiä vahinkoja eikä vahinkoja, jotka johtuvat lieden käyttöohjeiden vastaisesta käytöstä, väärästä käsittelystä, voimallisesta käsittelystä, pölystä, liasta, vedestä, muista ympäristökiteistä tai paristoista.

Takuutapauksessa ota yhteyttä laitteen myyjään. Vain auktorisoidut palautukset, joissa on täysi kuvaus viasta, hyväksytään. Takuujakson jälkeen korjaus on maksullista eikä aina mahdollista.

Tuotteen vaihtaminen takuutuotteeseen ei pidennä alkuperäistä takuuaikaa, ja vaihdettujen osien takuu eräännyy alkuperäisen takuun yhteydessä. Valmistaja ei ole vastuussa vahingoista, mukaanlukien materiaali- ja henkilövahingot, jotka aiheutuvat laitteen käytöstä, sen toimimattomuudesta tai väärästä toiminnasta.

Hävittäminen

Yksityistalouksien sähkö- ja elektroniikkaromun hävittäminen:



Sähkö- ja elektroniikkalaiteromudirektiivi 2012/19/EU (WEEE).



Tämä symboli Liesivahti-tuotteessa ja dokumenteissa tarkoittaa, että tuotetta ei tule hävittää normaalin sekajätteen seassa. Vie tuote sähkö- ja elektroniikkajätteen keräyspisteeseen. Tuotteen oikea hävittäminen säästää arvokkaita luonnonvaroja ja estää mahdolliset negatiiviset vaikutukset ihmisen terveydelle ja ympäristölle.

EU-vaatimustenmukaisuusvakuutus

Vakuutamme yksinomaan omalla vastuulla, että tämä tuote täyttää seuraavien direktiivien vaatimukset:

- 2014/35/EU (LVD, pienjännitelaitteet)
- 2014/30/EU (EMCD, sähkömagneettinen yhteensopivuus)
- 2014/53/EU (RED, radiolaitteet)
- Restriction of Hazardous Substances (RoHS) Directive 2011/65/EU (RoHS, haitalliset aineet)

ja on seuraavien harmonisoitujen standardien sekä teknisten eritelmien mukainen

- Fire prevention devices for hobs EN 50615:2015 (Cat. B)*
- EN 60730-1:2011
- Device Requirements EN 60335-2-31:2014, paragraph 30
- Electromagnetic Compatibility and Radio Spectrum Matters (ERM) EN 300 220-1 V3.1.1, EN 300 220-2 V3.1.1
- Electromagnetic Compatibility (EMC) EN 301 489-1 V2.1.1 and EN 301 489-3 V2.1.1
- RoHS EN 50581:2012

* EN 50615:2015 Eurooppalainen liesivahtistandardi, hyväksytty 5. tammikuuta 2015

Standardin täydellinen nimi: Household and similar electrical appliances - Safety - Particular requirements for devices for fire prevention and suppression for electric hobs (cooktops)

Testattu riippumattomassa, sertifioidussa laboratoriossa (Eurofins Expert Services Oy).

Valmistajan puolesta allekirjoittanut:
Valmistaja: Innohome Oy

Tekninen johtaja Matti Myllymäki

KYTKENTÄOHJE

1-VAIHEKYTKENTÄ

2FF-johdon liitännät:

- Musta ⇄ L IN
- Musta ⇄ L IN
- Sininen ⇄ N IN + N OUT
- Ruskea ⇄ L OUT
- Ruskea ⇄ L OUT

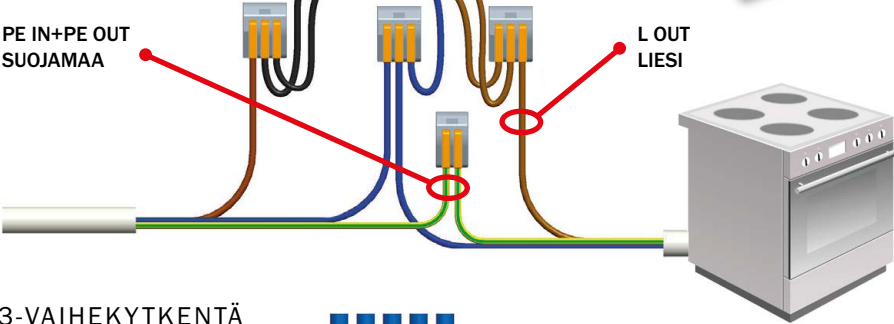
PE IN+PE OUT
SUOJAMAA

Huomaa: Kaaviossa esiintyvät kytkentäliittimet eivät sisälly pakkaukseen; ne ovat kuvassa esimerkin vuoksi. **Liitännät toteutetaan liesirasiassa.**

SGC510-2



L OUT
LIESI



3-VAIHEKYTKENTÄ

- L3 IN ⇄ L3 OUT
- PE IN ⇄ PE OUT

L3 IN+L3 OUT
UUNI

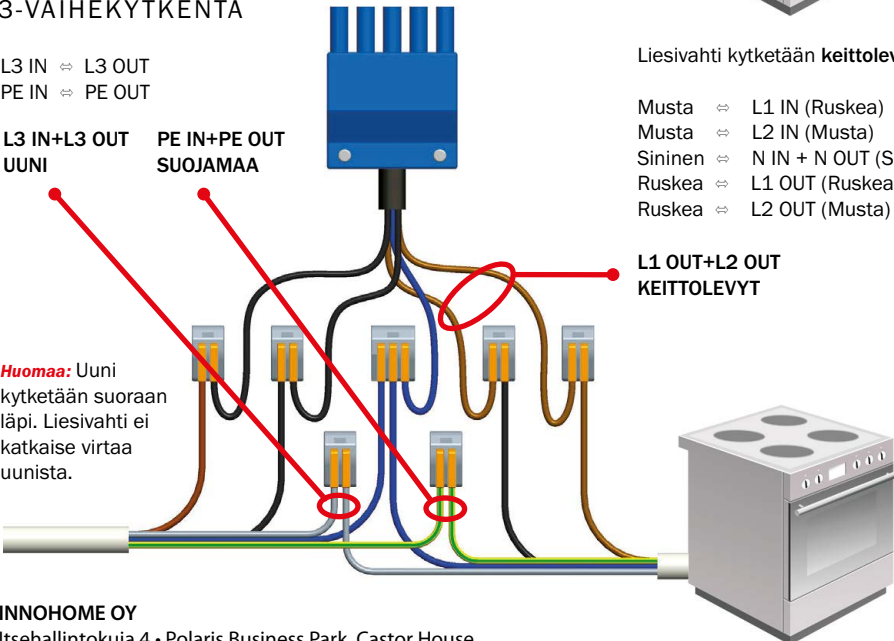
PE IN+PE OUT
SUOJAMAA

Liesivahti kytketään keittolevyihin.

- Musta ⇄ L1 IN (Ruskea)
- Musta ⇄ L2 IN (Musta)
- Sininen ⇄ N IN + N OUT (Sininen)
- Ruskea ⇄ L1 OUT (Ruskea)
- Ruskea ⇄ L2 OUT (Musta)

L1 OUT+L2 OUT
KEITTOLEVY

Huomaa: Uuni kytketään suoraan läpi. Liesivahti ei katkaise virtaa uunista.



INNOHOME OY

Itsehallintokuja 4 • Polaris Business Park, Castor House
FI-02600 Espoo • Finland www.innohome.com